

DIN 57705

VDE 0705

52 1205 00

INTERNATIONAL

53 1305 00

TRIX EXPRESS

Für 12 Volt Gleichstrom (12 V DC/CC)

Alle Modelleisenbahnen sind gemäß den europäischen Sicherheitsbestimmungen vom Besitzer regelmäßig auf schwerwiegende Schäden zu überprüfen (z. B. schadhafte Gehäuse, Leitungen u. ä.). Falls derartige Schäden festgestellt werden, ist eine Benutzung unzulässig, bis eine Reparatur durch den Kundendienst bzw. autorisierte Kundendienst-Stellen des Herstellers erfolgt ist.

Funk-Entstörung

Dieses TRIX-Erzeugnis ist entsprechend den gesetzlichen Vorschriften voll funk- und fernsehstört. Sollten trotzdem Funkstörungen auftreten, z. B. wegen zu geringem Abstand gegenüber der Empfangsantenne oder bei Abweichungen vom vorgegebenen Aufbau der Verkaufspackung, so ist die Störung sofort zu beseitigen, z. B. durch Aufstellen der Anlagen an einem anderen Ort oder durch Änderung des Aufbaues. In jedem Fall muß jedoch unser funkentstörtes Anschlußgleis benutzt werden.

Gleise, Räder und Schleifer stets sauber halten!

Oft aber auch ist der Grund einer Funkstörung in nicht vorschriftgemäßer Art oder Montage der Empfangsantenne zu suchen (z. B. Zimmerantenne). In Zweifelsfällen wende man sich an die zuständigen Post-Dienststellen.

Lok-Pflege

TRIX-Lokomotiven haben bei sachgemäßer Behandlung eine Lebensdauer von vielen Jahren. Nur wenige Teile unterliegen einem natürlichen Verschleiß, sind jedoch leicht auszutauschen (z. B. Motor-Bürsten, Schleifer, Haftreifen und Glühlampen).

Zur sachgemäßen Behandlung gehört in erster Linie die Sauberkeit der Anlage. Teppichflusen, Haare, Staubböden können die feine Mechanik von Modellbahn-Loks zerstören. Gleise, Schleifer und Lokräder sollen von Zeit zu Zeit gereinigt werden (hierzu: TRIX-Schienenreinigungsmittel 56 6624 00). Modellbahn-Anlagen grundsätzlich nicht auf Teppichen betreiben.

Um die Getriebe nicht zu beschädigen, dürfen die Loks nicht gewaltsam geschoben oder die Antriebsräder von Hand gedreht werden.

Bild 1
TRIX EXPRESS

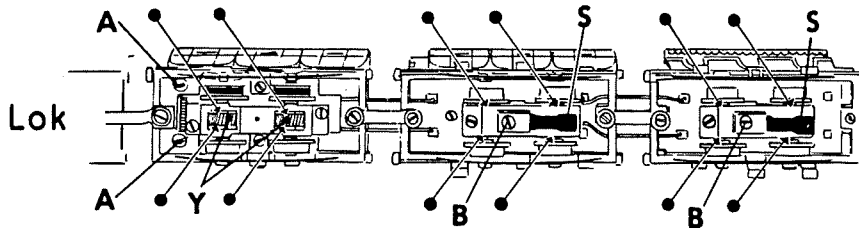


Bild 2
TRIX INTERNATIONAL

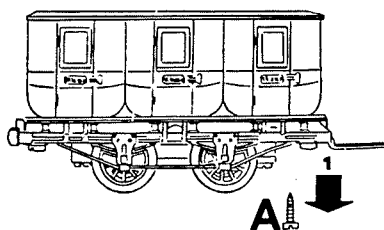
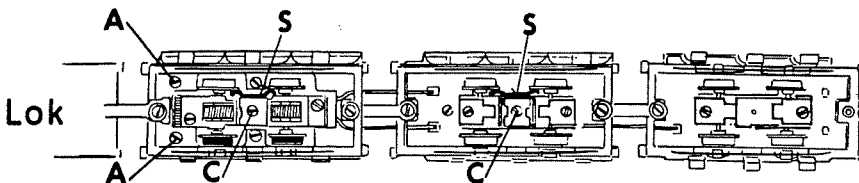


Bild 3

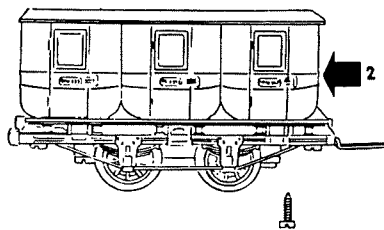


Bild 4

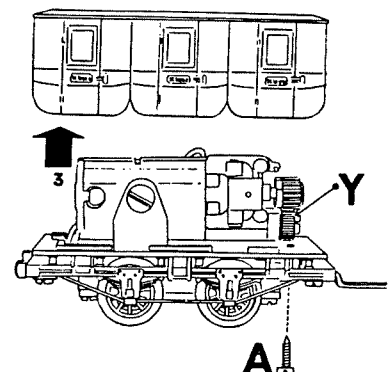


Bild 5

Gehäuse des Antriebswagens abnehmen

Schraube A (Bild 1, 2 und 3) an der Unterseite des Wagens lösen, Wagenkasten nach hinten schieben (Bild 4) und nach oben abziehen (Bild 5).

Schleifer auswechseln

TRIX EXPRESS: Schraube B lösen (Abb. 1), Haltekappen abnehmen. Schleifer können dann entfernt werden. Neue Schleifer einsetzen und Kappen wieder mit Schraube B befestigen, dabei darauf achten, daß Schleifer leicht beweglich sind.

Ölen und Fetten

(Bild 1, 2 und 5)

Ölen: immer nur einen winzigen Tropfen TRIX-Spezialöl (56 6625 00) an den mit einem Pfeil bezeichneten Stellen (Lager).

Fett: immer nur ein stecknadelkopfgroßes Stück TRIX-Getriebefett (56 6626 00) an den mit Y bezeichneten Stellen (Schnecken und Zahnräder). Niemals mehr und nicht öfter als nach jeweils 50 Betriebsstunden!

Keinesfalls Speiseöl, Hautcreme usw. verwenden!

TRIX INTERNATIONAL: Halteschrauben der Radschleiferplatten (C in Abb. 2) lösen und Platte abnehmen. Neue Platte einsetzen und wieder festschrauben.

Ersatzteile:

Ersatzteile:	Preisgruppe
Motor	40 0127 00 35
Kohlebürsten	40 0151 00 13
Haftreifen	40 0502 00 03
Schleifer TRIX EXPRESS	40 0221 00 18
Schleifer TRIX INTERNATIONAL	40 0223 00 18



Bayer. Dampflokom P ³/₅ H

DR-Dampflokom BR 38⁴

52 2408 00

53 2208 00

52 2409 00

53 2209 00

TRIX INTERNATIONAL

TRIX EXPRESS

36-9245-007 83/F/B

Für 12 Volt Gleichstrom! (12 V DC/CC)

Alle Modelleisenbahnen sind gemäß den europäischen Sicherheitsbestimmungen vom Besitzer regelmäßig auf schwerwiegende Schäden zu überprüfen (z. B. schadhafte Gehäuse, Leitungen u. ä.). Falls derartige Schäden festgestellt werden, ist eine Benutzung unzulässig, bis eine Reparatur durch den Kundendienst des Herstellers oder eine geeignete Reparaturstelle erfolgt ist.

Funk-Entstörung

Dieses TRIX-Erzeugnis ist entsprechend den gesetzlichen Vorschriften voll funk- und fernsehentstört (VDE 0875). Sollten trotzdem Funkstörungen auftreten, z. B. wegen zu geringem Abstand gegenüber der Empfangsantenne oder bei Abweichungen vom vorgegebenen Aufbau der Anfangspackung, so ist die Störung sofort zu beheben, z. B. durch Aufstellen der Anlage an einem anderen Ort oder durch Änderung des Aufbaues. In jedem Fall muß jedoch unser funkentstörtes Anschlußgleis benutzt werden.

Gleise, Räder und Schleifer stets sauber halten!

Oft ist der Grund einer Funkstörung in nicht vorschriftsgemäßer Art oder Montage der Empfangsantenne zu suchen (z. B. Zimmerantenne). In Zweifelsfällen wende man sich an die zuständigen Post-Dienststellen.

Lok-Pflege

TRIX-Lokomotiven haben bei sachgemäßer Behandlung eine Lebensdauer von vielen Jahren. Verschleißteile sind leicht austauschbar (z. B. Motor-Bürsten, Schleifer, Haftreifen und Glühlampen).

Zur sachgemäßen Behandlung gehört in erster Linie die Sauberkeit der Anlage. Teppichflusen, Haare, Staubflocken können die feine Mechanik von Modellbahn-Loks zerstören. Gleise, Schleifer und Lokräder sind von Zeit zu Zeit zu reinigen (hierzu: TRIX-Modellbahn-Fluid 56 6624 00). Modellbahnen grundsätzlich nicht auf Teppichen betreiben. Die Lok darf nicht gewaltsam geschoben oder die Antriebsräder von Hand gedreht werden.

Ölen und Fetten

Öl: Nur ein winziger Tropfen TRIX-Spezialöl 56 6625 00 an die Achslager von Rädern, Zahnrädern und Getriebeachsen (X). Fett: Nur ein stecknadelkopfgroßes Stück TRIX-Getriebefett 56 6626 00 an Schnecken und Zahnradkränze (Y). Niemals mehr und nicht öfter als nach jeweils 50 Betriebsstunden!

Keinesfalls Speiseöl, Hautcreme usw. verwenden!

Fahrstrom-Umschaltung (nur TRIX EXPRESS)

Mit kleinem Schraubenzieher o. ä. roten Schalterstift S an Tender-Stirnseite (Abb. 2) nach links bzw. rechts schieben, entsprechend gewünschter Stromabnahme von rechter bzw. linker Fahrschiene.

Lok-Gehäuse abnehmen (Abb. 1 und 5)

Stirnpuffer B abschrauben. Kupplungsschraube (hintere Schraube U) herausschrauben und Schraube D lösen.

Tender-Gehäuse abnehmen (Abb. 1, 2 und 6)

Puffer H abschrauben und Schraube I lösen (vor Schalterstift S).

Motor austauschen (Abb. 4 und 6)

Tendergehäuse wie beschrieben abnehmen. Schenkel der Motorhalteklammern T mit kleinem Schraubenzieher o. ä. nach außen spreizen und Klammer nach oben abziehen. Falls nach Motortausch Lok in falscher Richtung fährt, muß Motor um 180° gedreht werden.

Motor-Bürsten auswechseln (Abb. 6)

Bürstenhalterdeckel (21) abheben. Vorsicht, daß kleine Druckfeder nicht verlorengeht. Beim Einsetzen der neuen Bürsten darauf achten, daß Rundung der Kontaktflächen der Kollektor-Rundung entspricht.

Mittelschleifer auswechseln (nur TRIX EXPRESS)

vorn (Abb. 1 und 5):

Die 2 Schrauben U lösen. Schleiferträgerplatte leicht nach vorn schieben, abnehmen und ggf. leicht durchwölben, damit Schleifer-Andruckfeder aus Rastschlitz herausgenommen werden kann. Schleifer (32) senkrecht nach oben schwenken und aus Schlitz herausziehen. Beim Wiedereinsetzen der Feder nach Schleiferaustausch Plastikträger ggf. wieder leicht durchbiegen.

hinten (Abb. 1 und 6):

Schrauben V lösen und Plastikträger bei W vorsichtig ausrasten. Schleiferwechsel selbst wie zuvor beschrieben.

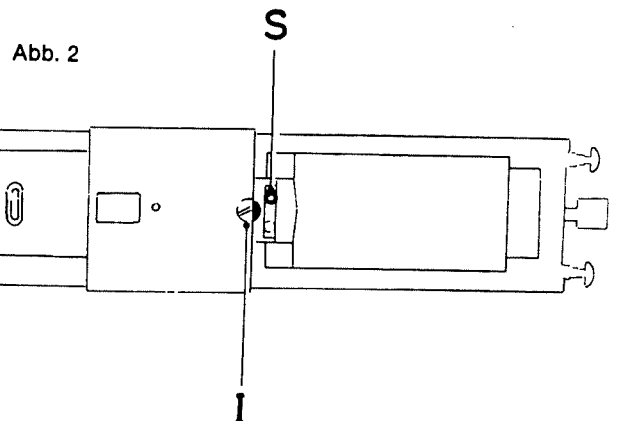
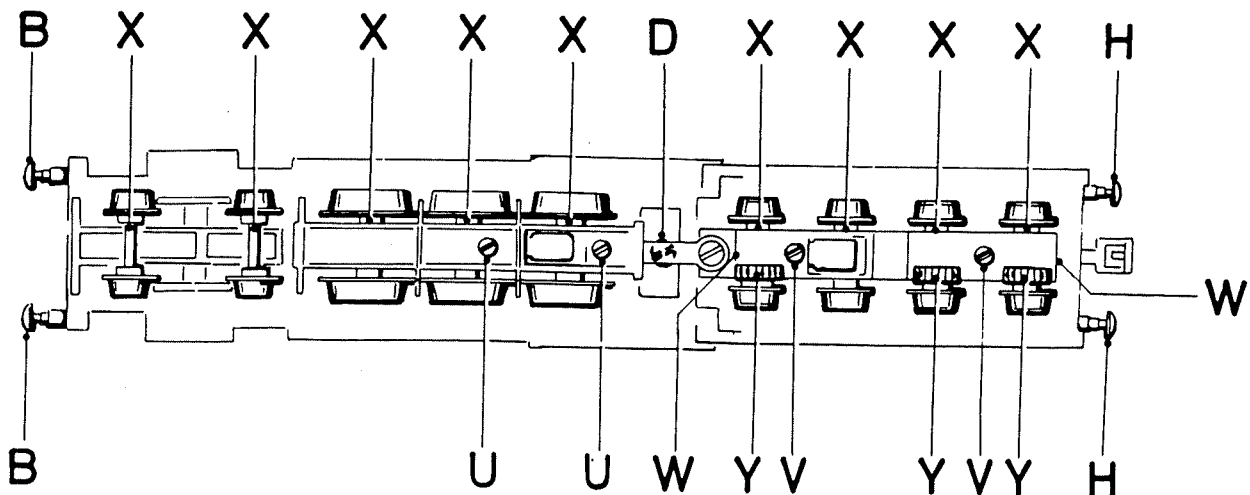


Abb. 2

Abb. 1





DR-Tenderlok BR 92

22412

32212

(52 2412 00)

(53 2212 00)

Preuß. Tenderlok T 13

22428

32228

(52 2428 00)

(53 2228 00)

Preuß. Tenderlok T 13 (750 Jahre Berlin)

22429

32229

TRIX INTERNATIONAL TRIX EXPRESS

Für 12 Volt Gleichstrom! (12 V DC/CC)

Funk-Entstörung

Dieses TRIX-Erzeugnis ist entsprechend den gesetzlichen Vorschriften **voll funk- und fernsehentstört**. Sollten trotzdem Funkstörungen auftreten, z. B. wegen eines zu geringen Abstandes gegenüber der Empfangsantenne, so kann die Störung in den meisten Fällen durch Vergrößerung des Abstandes zwischen Antenne und Anlage behoben werden. In jedem Fall muß jedoch unser funkentstörtes Anschlußgleis benutzt werden.

Oft ist der Grund einer Funkstörung aber auch in nicht vorschriftsgemäßer Art oder Montage der Empfangsantenne zu suchen (z. B. Zimmerantenne). In Zweifelsfällen wende man sich an die zuständigen Postdienststellen.

Lok-Pflege

TRIX-Lokomotiven haben bei sachgemäßer Behandlung eine Lebensdauer von vielen Jahren. Nur wenige Teile unterliegen einem natürlichen Verschleiß, sind jedoch leicht auszutauschen (z. B. Motor-Bürsten, Schleifer, Haftreifen und Glühlampen). **Gleise, Räder und Schleifer stets sauber halten!** Zur sachgemäßen Behandlung gehört in erster Linie die Sauberkeit der Anlage. Modellbahnen grundsätzlich

nicht auf Teppichen betreiben. Teppichflusen, Haare, Staubflocken sind durchaus in der Lage, die feine-Mechanik von Modellbahn-Loks zu zerstören. Die Gleise, Schleifer und Lokräder sollten von Zeit zu Zeit gereinigt werden (hierzu TRIX-Modellbahnfluid 66624 verwenden). Die Lok darf nicht gewaltsam geschoben oder die Antriebsräder von Hand gedreht werden.

Wie beim Auto zeigen auch Modellbahnloks ihre eigentliche Leistung (gleichmäßiges Anfahren, ruhiger Lauf und Höchstgeschwindigkeit) erst nach einer gewissen Einfahrzeit. Hierzu sollte die Lok ohne angehängte Wagen mit relativ hoher, wechselnder Geschwindigkeit und Richtung ca. 20 Minuten über die längste Strecke der Anlage gefahren werden.

Ölen und Fetten (Abb. 1 und 3)

Öl: Nur ein winziger Tropfen TRIX-Spezialöl 66625 an die Achslager von Rädern, Zahnradern und Getriebeachsen X. **Fett:** Nur ein stecknadelkopfgroßes Stück TRIX-Getriebefett 66626 an Schnecken und Zahnradkränze Y. Niemals mehr und nicht öfter als nach jeweils 50 Betriebsstunden! **Keinesfalls Speiseöl, Hautcreme usw. verwenden.**

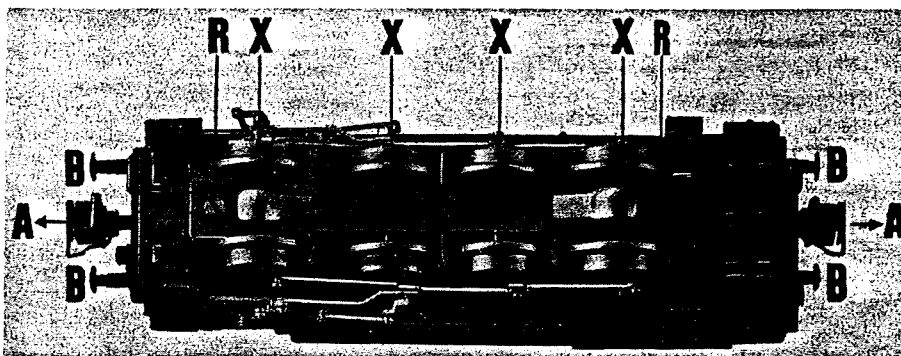


Abb. 1

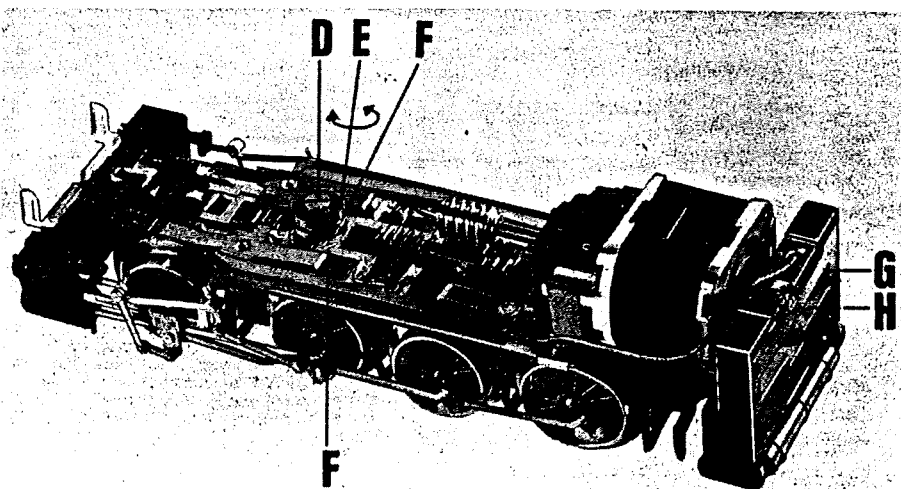


Abb. 2

Gehäuse abnehmen

(Abb. 1)

Kupplungen **A** mit leichtem Druck herausziehen und Puffer **B** abschrauben. Das Gehäuse kann dann vorsichtig nach oben abgenommen werden. Dabei ist darauf zu achten, daß vorn die Leuchtstäbe in den Laternen nicht beschädigt werden (ggf. mit spitzem Gegenstand zurückhalten).

Fahrstrom-Umschaltung

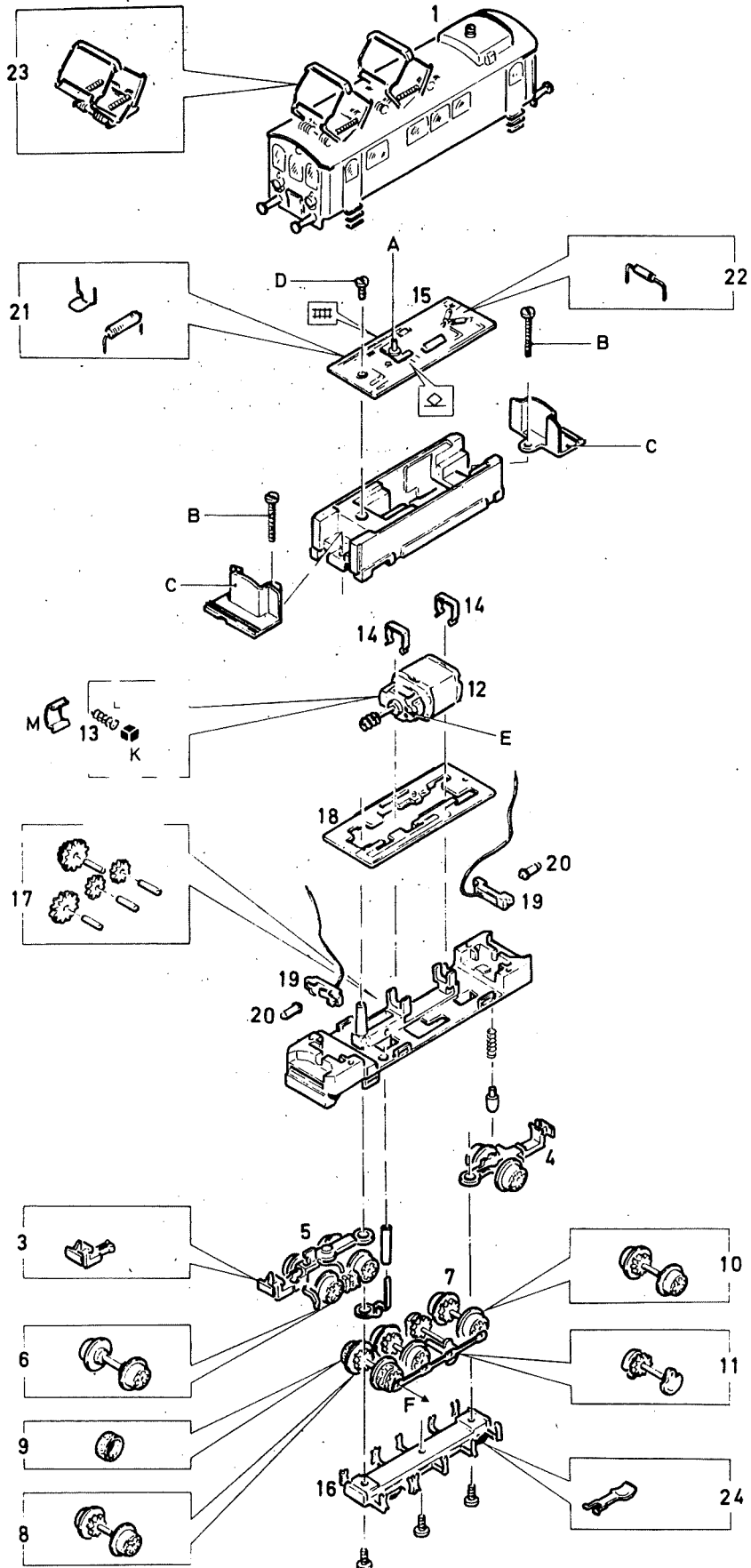
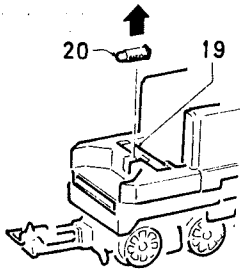
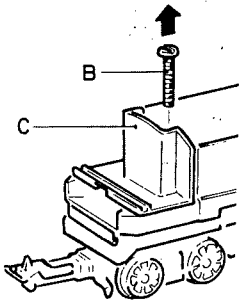
(TE) (Abb. 2)

Das Gehäuse abnehmen. Schraube **D** lockern, den Schaltermittelteil **E** anheben und drehen bis die hintere Bügel Nase in das andere Loch **F** der Schaltungsplatte einrastet. Fahrstrom kann so je nach Wunsch aus der rechten oder linken Fahrseite entnommen werden.

Abb. 3

Abb. 4

Abb. 5

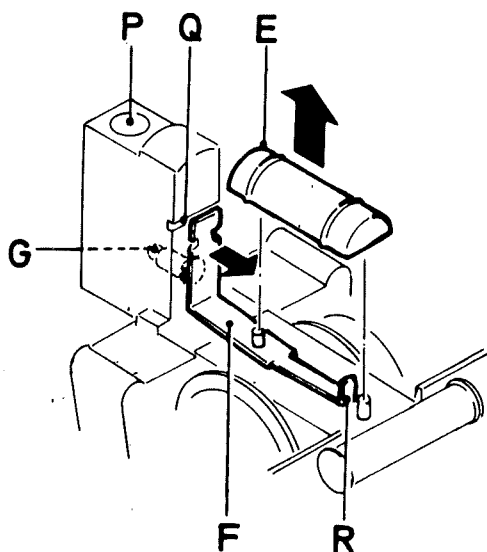


Ersatzteil-Liste

Preisgruppe

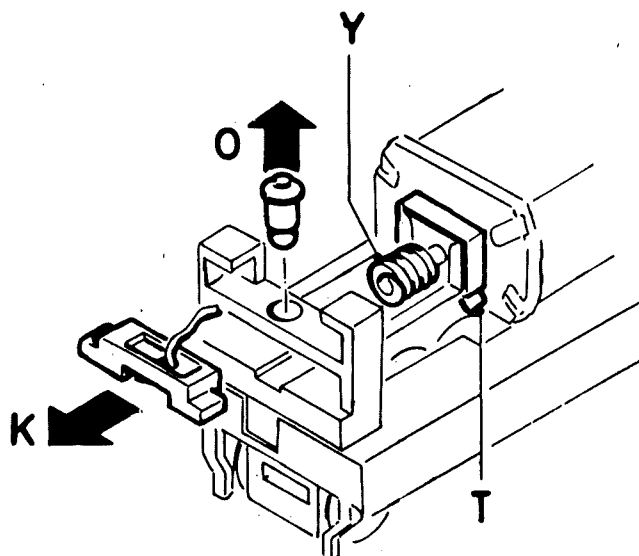
(1) Gehäuse komplett für 32219/22419	43 2219 01	43
für 32220/22420	43 2220 01	43
für 32221/22421	43 2221 01	43
(2) Fahrgestell komplett für 32219	TE 43 2219 02	49
für 22419	TI 42 2419 02	49
für 32220	TE 43 2220 02	49
für 22420	TI 42 2420 02	49
für 32221	TE 43 2221 02	49
für 22421	TI 42 2421 02	49
(3) Kupplung kurz und lang	TE 43 2219 69	23
	TI 42 2419 69	23
(4) Drehgestell vorn kompl. für 32219/32221	TE 43 2219 05	26
für 22419/22421	TI 42 2419 05	26
für 32220	TE 43 2219 05	26
für 22420	TI 42 2420 05	26
(5) Drehgestell hinten kompl. für 32219/32221	TE 43 2219 06	30
für 22419/22421	TI 42 2419 06	30
für 32220	TE 43 2220 06	30
für 22420	TI 42 2420 06	30
(6) Radsatz für 32219/32221	TE 43 2231 16	22
für 22419/22421	TI 42 2409 08	22
für 32220	TE 43 2220 32	22
für 22420	TI 42 2420 08	22
(7) Treibradsatz für 32219	TE 43 2219 11	37
für 22419	TI 42 2419 11	37
für 32220	TE 43 2220 11	37
für 22420	TI 42 2420 11	37
für 32221	TE 43 2221 11	37
für 22421	TI 42 2421 11	37
(8) Radsatz mit Haftreifen für 32219/32221	TE 43 2219 12	25
für 22419/22421	TI 42 2419 12	25
für 32220	TE 43 2220 12	25
für 22420	TI 42 2420 12	25
(9) Haftreifen	72 2069 00	03
(10) Radsatz mit Kurbel für 32219/32221	TE 43 2219 13	23
für 22419/22421	TI 42 2419 13	23
für 32220	TE 43 2220 13	23
für 22420	TI 42 2420 13	23
(11) Blindwelle montiert für 32219/22419	43 2219 14	22
für 32220/22420	43 2220 14	22
für 32221/22421	43 2221 14	22
(12) Motor mit Schnecke	43 2219 08	35
(13) Motor-Bürsten	43 0103 70	08
(14) Motor-Halteklammer	73 1738 00	02
(15) Schaltplatine komplett	43 2219 09	31
(16) Lagerdeckel und Schleiferdeckel für 32219/32221	TE 43 2219 86	15
für 22419/22421	TI 42 2419 86	15
für 32220	TE 43 2220 86	15
für 22420	TI 42 2420 86	15
(17) Zahnradatz für 32219/32221/22419/22412	43 2219 96	15
für 32220/22420	43 2220 96	15
(18) Schleiferplatte komplett für 32219	TE 43 2219 10	21
für 22419	TI 42 2419 10	21
für 32221	TE 43 2221 10	21
für 22421	TI 42 2421 10	21
(19) Lampenkontakt	43 2219 83	21
(20) Glühlämpchen	40 0303 00	15
(21) Funkenstörung	40 0157 00	19
(22) Lichtwechsel-Diode	75 0363 00	07
(23) Scherenstromabnehmer	75 0672 00	22
(24) Mittelschleifer	TE 73 0003 08	13
Zierkupplungen	43 2230 30	13
Federsortiment	TE 43 2219 94	16
	TI 42 2419 94	16
Schraubensortiment	43 2219 95	15
Kleinteile-Sortiment für 32219/22419	43 2219 99	28
für 32220/22420	43 2220 99	28
für 32221/22421	43 2221 99	28

Grundsätzlich lieferbar sind nur die in der jeweils gültigen Ersatzteil-Preisliste aufgeführten Artikel und nur in den dort angegebenen Verpackungs-Einheiten. Da wir allerdings bei Ersatzteilen z. T. von Zulieferanten abhängig sind, können zeitweilig Lieferschwierigkeiten nicht ausgeschlossen werden.



Glühlampen auswechseln Stirnleuchte:

Lokgehäuse wie beschrieben abnehmen. Plastikteil E (Abb. 3) mit kleinem Schraubenzieher abhebeln. Kontaktfeder F leicht zurückbiegen. Lampe G auswechseln.



Heckleuchte:

Tendergehäuse wie beschrieben abnehmen und Kontakt-Trägerbrücke K nach hinten herauschieben (Abb. 4). Lämpchen O auswechseln. Darauf achten, daß Kontaktfeder in K nicht verbogen wird.

Ersatzteil-Liste

TE = für TRIX EXPRESS

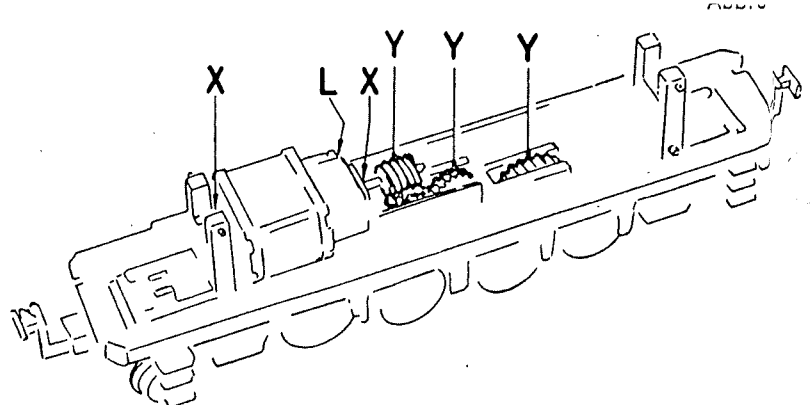
TI = für TRIX INTERNATIONAL

Ersatzteil-Liste		Preisgruppe	Preisgruppe	
(1) Lok-Gehäuse			(13) Haftreifen	40 0502 00 03
schwarz	43 2225 74	38	(14) Motor	43 2225 39 34
grün	43 2226 74	38	(15) Motor-Halteklammern	73 1738 00 05
(2) Zughaken vorn	TE 43 2225 69	14	(16) Motor-Bürsten	43 0103 70 08
	TI 42 2425 69	14	(17) Funk-Entstörung	40 0157 00 19
(3) Lok-Fahrgestell			(18) Zahnrad-Satz	43 2225 96 17
für 2225	43 2225 82	41	(19) Schaltplatte mit	TE 43 2225 34 36
für 2226	43 2226 82	41	Radschleifern	TI 42 2425 34 35
für 2425	42 2425 82	41	(20) Mittelschleifer (nur TE)	73 0003 08 13
für 2426	42 2426 82	41	(21) Schleiferplatte (TE)	
(4) Drehgestell			für 2225	43 2225 86 31
für 2225	43 2225 98	27	für 2226	43 2226 86 31
für 2226	43 2226 98	27	Achshalter (TI)	
für 2425	42 2425 98	27	für 2425	42 2425 97 22
für 2426	42 2426 98	27	für 2426	42 2426 97 22
(5) Puffer	40 0759 00	03	(22) Fahrstrom-Umschalter	
(6) Radsatz (2.-4. Achse)	TE 43 2225 85	33	(nur TE)	43 2225 71 18
mit Gestänge	TI 42 2425 85	33	(23) Lampenkontakt (Tender)	43 2212 07 18
Radsatz (2.-4. Achse)	TE 43 2225 11	37	(24) Glühlämpchen	40 0303 00 18
ohne Gestänge	TI 42 2425 11	37	Schrauben-Sortiment	43 2225 95 17
(7) Radschleiferplatte			Feder-Sortiment	43 2225 94 17
für 2225	43 2225 22	28	Kleinteil-Sortiment	
für 2425	42 2425 22	28	schwarz	43 2225 99 27
für 2426	42 2426 22	28	grün	43 2226 99 27
(8) Steuerung	43 2225 87	34		
(9) Gegenkurbel	43 2212 87	16		
(10) Tender				
für 2225	43 2225 30	44		
für 2226	43 2226 30	44		
für 2425	42 2425 30	44		
für 2426	42 2426 30	44		
(11) Tender-Gehäuse				
schwarz TE	43 2225 31	34		
grün TE	43 2226 31	34		
schwarz TI	42 2425 31	34		
grün TI	42 2426 31	34		
(12) Tender-Radsatz	TE 43 2225 72	33		
(3 Achsen)	TI 42 2425 72	33		

Grundsätzlich lieferbar sind nur die in der jeweils gültigen Ersatzteil-Preisliste aufgeführten Artikel und nur in den dort angegebenen Verpackungs-Einheiten. Da wir allerdings bei Ersatzteilen z. T. von Zulieferanten abhängig sind, können zeitweilige Lieferschwierigkeiten nicht ausgeschlossen werden.

Motor-Bürsten auswechseln

Motor wie beschrieben abnehmen. Bürstenhalterdeckel M abheben. Vorsicht, daß kleine Druckfeder N nicht verlorengeht. Beim Einsetzen der neuen Bürste O darauf achten, daß Rundung der Kontaktflächen der Kollektor-Rundung entspricht.



Radschleifer austauschen

1. Drehgestelle

Schraube D lösen und Drehgestell 4 bzw. 5 herausziehen. Stecknadel o. ä. in Federmitte unter diese schieben und Feder P nach oben austrasten, in Richtung auf Kupplung verschieben und abnehmen. Neue Feder zunächst in die Haken über dem Radsatz einhängen und erst dann am Deichselende einrasten. Drehgestell-Deichsel wieder einschieben, dabei darauf achten, daß Mitnehmerstift Q richtig in die Treppenbrücke R eingreift. Schraube D wieder einschrauben.

2. Treibrad-Schleifer

Schaltungsplatine, Ballastgewicht und Motor abnehmen. Schleifer-Halterahmen 3 in Fahrzeugmitte anheben und gleichzeitig in Längsrichtung von der Motorhalterung weg verschieben, dann nach oben abnehmen. Neuen Schleiferahmen entsprechend montieren. Zuleitung zur Schaltungsplatine ggf. umlöten.

Umbau auf TRIX-ems-System

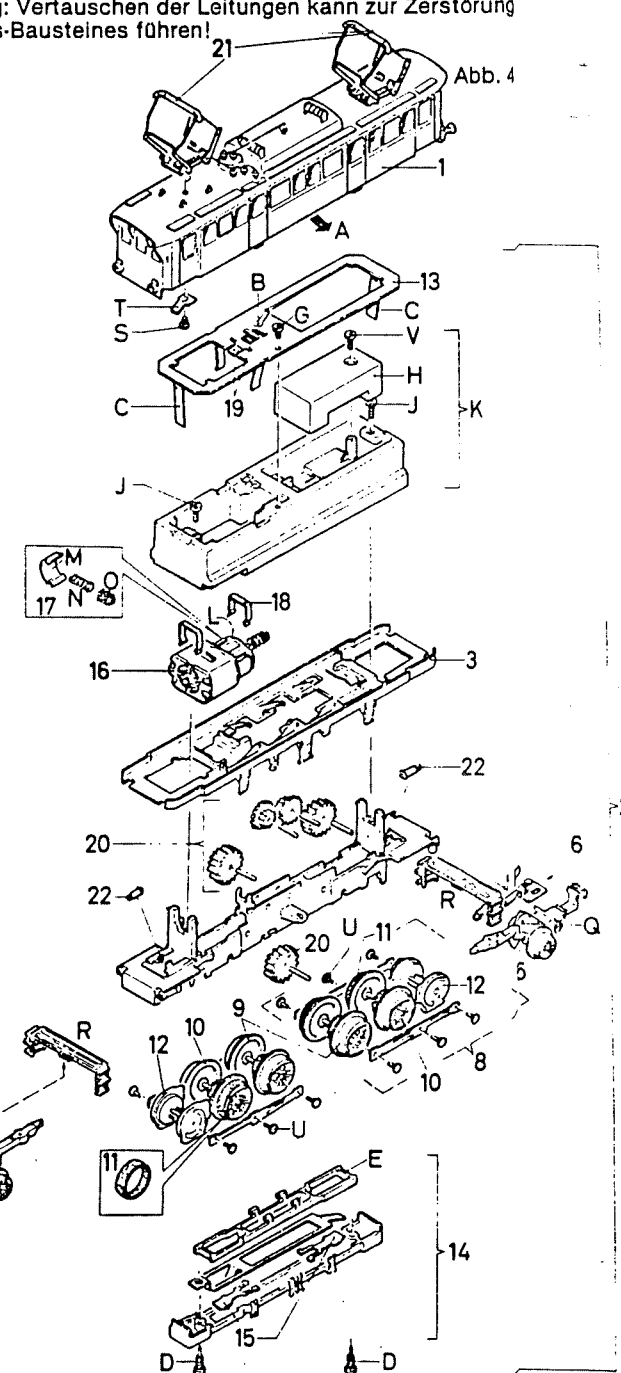
Schraube V lösen und Ballastgewicht H herausnehmen. Auf der Schaltungsplatine Leiterbahn mit scharfem Bastelmesser o. ä. trennen (zwischen den beiden Pfeilmarken. TRIX-ems-Baustein 56-6571-00 anstelle des Ballastgewichtes einsetzen (Bauteile nach unten) und mit Schraube V befestigen. Leitungen vom ems-Baustein anlöten: Gelbe Leitung neben der Leiterbahntrennung an der zum Oberleitungs-Umschalter führenden Leiterbahn, rote Leitung auf der anderen Seite der Trennung. Schwarze Leitung an der Leiterbahn neben Schraube G anlöten. Achtung: Vertauschen der Leitungen kann zur Zerstörung des ems-Bausteines führen!

Dach-Stromabnehmer austauschen

Die Stromabnehmer 21 sind mit je einer Schraube S (Bild 4) im Innern des Gehäuses befestigt und können nach Lösen der Schraube abgenommen werden. Kontaktfedern T nicht verlieren. Diese stellen die elektrische Verbindung zur Schaltungsplatine 13 her.

Haftreifen auswechseln

Lok kurz fahren lassen, bis Kurbelzapfen des betreffenden Rades frei zugänglich ist. Kurbelzapfenstift U vorsichtig mit Zange herausziehen. Dann mit Schraubenzieher o. ä. unter den Plastikreifen greifen und diesen vom Rad abheben. Reifen zwischen Rad und Achslagerblende herausziehen. Neuen Reifen erst zwischen Blende und Rad einführen, auf nicht sichtbarer Seite des Rades in Nut des Laufkranzes einlegen und dann mit Schraubenzieher o. ä. vollständig in Nut einhebeln. Kurbelzapfenstift U dann sorgfältig wieder eindrücken. Probelauf!



Ersatzteil-Liste

TE = für TRIX EXPRESS
TI = für TRIX INTERNATIONAL

			Preisgruppe
(1) Gehäuse komplett	DB	43 2231 01	43
	DR	43 2232 01	43
(2) Fahrgestell komplett	DB	TE 43 2231 32	47
	TI	42 2431 02	47
	DR	TE 43 2232 32	47
	TI	42 2432 02	47
(3) Schleiferplatte komplett	TE	43 2231 34	29
	TI	42 2431 04	29
(4) Drehgestell vorn	TE	43 2231 10	26
	TI	42 2431 09	26
(5) Drehgestell hinten	TE	43 2231 39	26
	TI	42 2431 09	26
(6) Kupplung kurz und lang	TE	43 2219 69	17
	TI	42 2419 69	17
(7) Radsatz für Drehgestell	TE	43 2231 16	22
	TI	42 2443 14	23
(8) Treibradsatz komplett	DB	TE 43 2231 11	32
	TI	42 2431 11	32
	DR	TE 43 2232 11	32
	TI	42 2432 11	32
(9) Radsatz	TE	43 2231 14	23
	TI	42 2431 14	23
(10) Radsatz mit Haftreifen	TE	43 2231 43	25
	TI	42 2431 43	25
(11) Haftreifen		72 2557 03	03
(12) Gegengewicht montiert	DB	43 2231 12	22
	DR	43 2232 12	22
		43 2231 36	31
(13) Schaltplatte komplett			
(14) Achssnalter komplett mit Mittelschleifer	TE	43 2231 37	28
Achssnalter komplett	TI	42 2431 37	26
(15) Mittelschleifer		73 0903 08	13
(16) Motor mit Schnecke		43 2231 38	35
(17) Motor-Bürsten		43 0103 70	08
(18) Motor-Halteklammer		73 1738 00	05
(19) Funkentstörung		40 0157 00	19
(20) Zwischenräder		43 2231 65	19
(21) Scherenstromabnehmer		75 0672 00	33
(22) Glühlämpchen		40 0303 00	18
Lichtwechsel-Diode		75 0363 00	15
Feder-Sortiment		43 2231 64	22
Schrauben-Sortiment		43 2231 66	12
Kleinteil-Sortiment	DB	43 2231 67	26
	DR	43 2232 67	26

Grundsätzlich lieferbar sind nur die in der jeweils gültigen Ersatzteil-Preisliste aufgeführten Artikel und nur in den dort angegebenen Verpackungs-Einheiten. Da wir allerdings bei Ersatzteilen z. T. von Zulieferanten abhängig sind, können zeitweilige Lieferschwierigkeiten nicht ausgeschlossen werden.

